

6. 路環九澳港海關站 (原路環衛生分站舊址)

6. 路環九澳港海關站（原路環衛生分站舊址）

6.1 基本資料

名稱	路環九澳港海關站 (原路環衛生分站舊址)	
位置	路環	
地址	碼頭前地	
待評定範圍之面積	約 295 平方米	
建造年份	1938-1939 年始建	
業權狀況	沒有登記	
使用狀況	辦公場所	
建議評定類別	具建築藝術價值的樓宇	
建議設置之臨時緩衝區及其面積	不需設置臨時緩衝區	

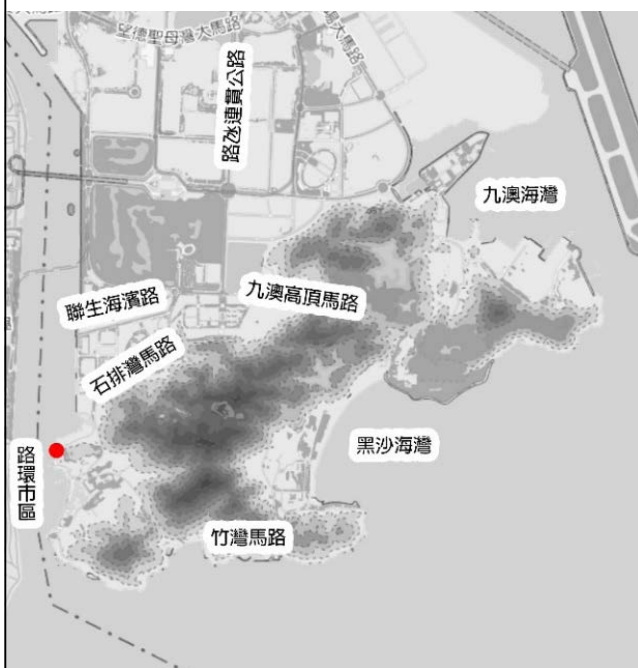
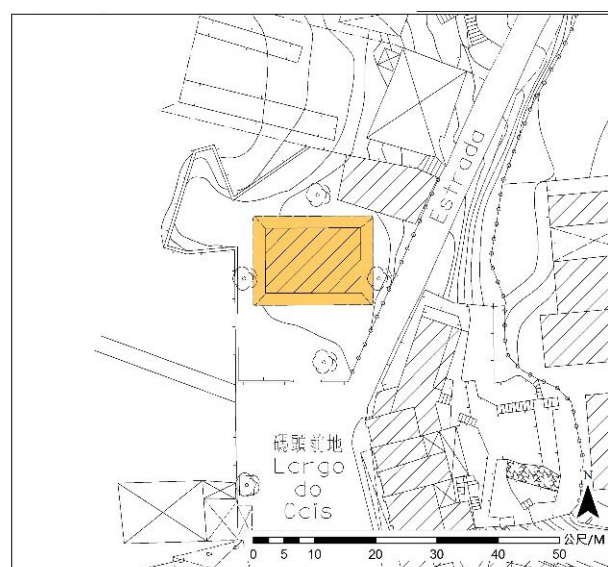


圖 6.1.1：待評定的不動產之位置



圖例
LEGENDA
 待評定的不動產 — 具建築藝術價值的樓宇
 Bem Imóvel em Vias de Classificação - Edifício de interesse arquitetónico

圖 6.1.2：待評定的不動產之範圍

6.2 背景資料及歷程沿革

6.2.1 背景資料

1919年，澳門政府頒佈《衛生總條例》，當中包括在離島（氹仔及路環）建立衛生分站（Posto Médico），並配備所需的設施，目的是提供公共衛生和醫療予病人和體弱者，以及協助轉介到位於澳門半島的政府醫院就診¹。然而，由於離島過去人口稀少、交通不便及政府財政困乏等原因，路環島直至二十世紀三十年代還未有真正意義上的衛生分站²。時任衛生局局長安東尼奧·達馬斯·莫拉（António Damas Mora）於1934至1935年間批准了建造離島衛生分站的計劃³，該計劃最終得到落實。路環衛生分站與氹仔衛生分站同時興建，興建年份為1938至1939年⁴。

從舊圖則可見，路環衛生分站設有醫療室、休息室及其他生活起居所需的功能室。據《澳門工商年鑑》顯示，該站的一般醫療時間為逢星期二、四、六上午十時起，由衛生廳醫官主理⁵。醫護人員由山頂醫院派駐到當地，負責診斷一些簡單的疾病，而病況嚴重的則需轉到澳門半島治療。然而根據口述歷史研究，由於路環本地居民對西醫的不熟悉，一般更習慣到藥材店配中藥服用或找中醫診症⁶。路環衛生分站曾於1953至1958年間進行翻新⁷。葡籍醫生迪奧戈·費雷拉（Diogo Ferreira）在其1971年的報告中就表示路環衛生分站已經處於“荒廢”的狀態⁸。

1976年，葡萄牙在澳門的駐軍撤走，澳門保安部隊成立，由治安警察廳、水警稽查隊和消防隊負責澳門治安、社會秩序、稽查、保護和消防⁹。已知在

1 Manuel Teixeira. *A Medicina em Macau Vol. I*, 1975, p.179.

2 孫同上，p.226。當時的氹仔及路環應有流動性的衛生設施，但並非衛生站，見 *Boletim Sanitário*（澳門衛生公報），1920至1936年。

3 *Boletim Sanitário*, Macau: Imprensa Nacional, 1934, p.64.

4 *Publicação da União Nacional de Macau no ano XIX de Revolução*. Tipografia do Orfanato Salesiano – Macau, 1940, p.40.

5 《澳門工商年鑑》，澳門大眾報，1963年，第七回，第六篇，第12頁。

6 林發欽編，《海島民風—澳門路環老街坊口述歷史》，廣西師範大學出版社，2019年，第247頁。

7 Manuel Teixeira. *A Medicina em Macau Vol. I*, 1975, p.152.

8 同上，p.210.

9 澳門保安部隊網站 (<https://www.fsm.gov.mo/cht/history/history.aspx>)

1977年前後，原路環衛生分站建築已經為水警稽查隊路環分局（又稱路環水警分局或路環水警稽查站）所使用¹⁰。將水警分局設在該位置，主要是為了方便監視及管理相鄰的路環碼頭的日常運作¹¹。自二十世紀八十年代起，路環水警分局除了是橫琴島居民每日到路環銷售農產品的報備站外，還是澳門氣象局將颱風動向消息於路環島公佈的懸掛地點¹²。自二十世紀九十年代起，澳門市民假日乘船前往橫琴島旅遊亦需於該處辦理手續¹³。路環水警分局於1995年後成為水警稽查隊海關監察廳下轄之路環稽查警司處辦公處，主要職能工作是監察旅客、負責在所指定之範圍內巡邏，以及檢查經路環碼頭進出口的貨物等。

1999年水警稽查隊易名水警稽查局，及後根據第11/2001號法律，原水警稽查局的權限，改由澳門海關行使，水警稽查局亦予以撤銷¹⁴。原路環水警稽查局稽查警司處辦公處易名為“路環九澳港海關站（路環）”至今。

原路環衛生分站舊址是一幢具有裝飾藝術風格（Art Deco）特徵的單層平房建築，其採用中軸對稱佈置，以幾何體為組合元素，水平橫向線條作裝飾處理。中間頂部呈階梯狀，立面左右兩邊各佈置了三對大小相同的矩形長窗。外牆主要以米黃色粉刷，配合白色線縫及灰色地線，整體沉實簡樸。建築四周設置了深懸挑雨棚，令建築在造型上更顯獨特。

6.2.2 歷程沿革

- 1938–1939年，路環衛生分站興建落成。
- 1953–1958年，曾進行翻新工程。
- 1971年前後，該衛生分站已經處於荒廢的狀態。
- 1977年前後，該建築已為水警稽查隊路環分局使用。
- 2001年至今，該建築易名“路環九澳港海關站（路環）”，由澳門海關使用。

10 《華僑報》，1977年6月10日，第4版，“兩漁船撞穿船底遇險”。

11 澤西·華脫域西（Jerzy Wojtowicz）及戴安·海格（Diane Haigh）著，《路環村讀本》，澳門文化學會，1990年，第50頁。

12 《華僑報》，1984年6月17日，第3版，“保安部定颱風防災計劃”。

13 《華僑報》，1990年10月7日，第12版，“靜待開發的橫琴”。

14 澳門特別行政區第11/2001號法律《澳門特別行政區海關》。

6.2.3 現況描述

原路環衛生分站改作水警稽查站後進行過多次的修繕和擴建。衛生分站原僅有主建築一幢，建造之始即建有花園圍牆，在成為水警稽查站後再加建今警員更衣間及洗手間的平房，並在岸邊增建圍欄。另外，亦加固了承托屋簷的水泥三角支架，以及進行了屋頂的防水工作，目前保存狀況良好。

6.3 價值陳述

原路環衛生分站舊址是本澳裝飾藝術風格建築的範例，具有典型的建築特徵，包括以幾何體為組合元素，水平橫向線條作裝飾處理手法的運用，尤其是建築物獨特的深懸挑雨棚，同時創造了可以遮風避雨的、供人們停留活動的空間，是功能和形式的有機結合。

原路環衛生分站舊址反映了澳葡政府佔領路環後推行的二十世紀初首階段民生建設，比五十年代的經濟建設更早，也是路環最早的現代化醫療機構，對研究離島的城市化發展提供重要參考。

6.4 評定建議

6.4.1 類別建議

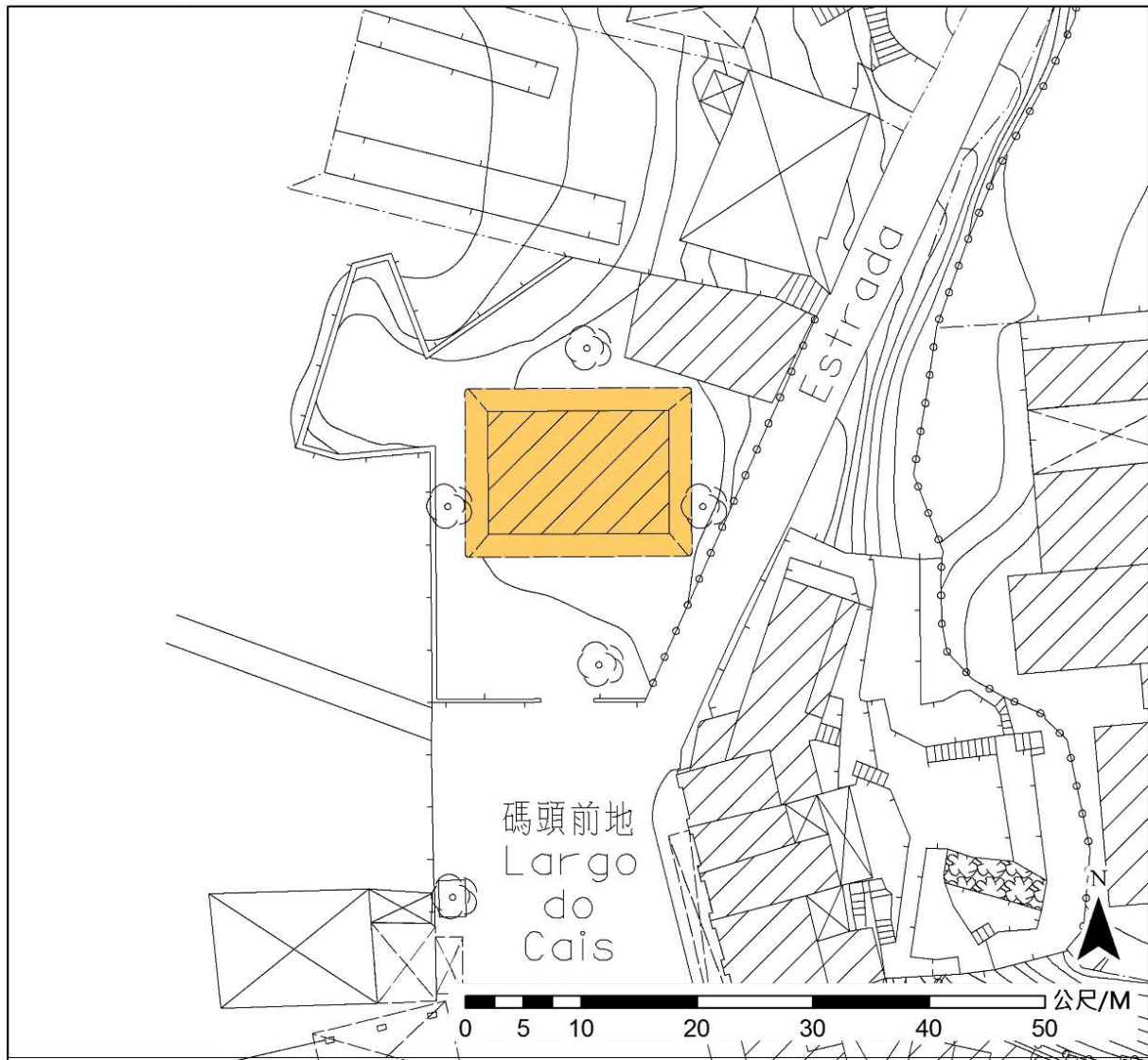
基於上節之價值陳述，路環九澳港海關站（原路環衛生分站舊址）基本符合第 11/2013 號法律《文化遺產保護法》第 18 條評定標準中下列兩項標準：

1. 在作為生活方式或歷史事實的特殊見證方面具重要性；
3. 具建築藝術的設計，以及其與城市或景觀的整合。

其中，路環九澳港海關站（原路環衛生分站舊址）的建築藝術價值尤為突出，並與上述法律第 5 條 5 項中“具建築藝術價值的樓宇”所指的“因本身原有的建築藝術特徵而成為澳門發展過程中特定時期具代表性的不動產”之定義特徵基本相符，故建議評定類別為“具建築藝術價值的樓宇”。

6.4.2 範圍建議

基於路環九澳港海關站（原路環衛生分站舊址）之價值，建議評定範圍包括建築物主體建築（圖 6.4.1）。



圖例

LEGENDA


-  待評定的不動產 — 具建築藝術價值的樓宇
Bem Imóvel em Vias de Classificação - Edifício de interesse arquitectónico

圖 6.4.1：路環九澳港海關站（原路環衛生分站舊址）之範圍

6.5 參考圖片

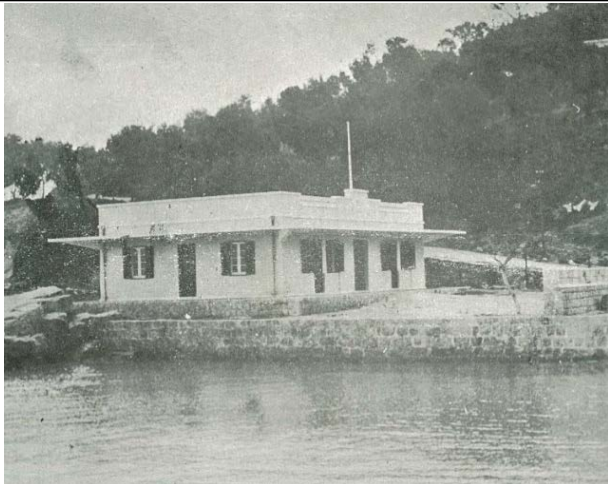


圖 6.5.1：1940 年以前的路環衛生分站

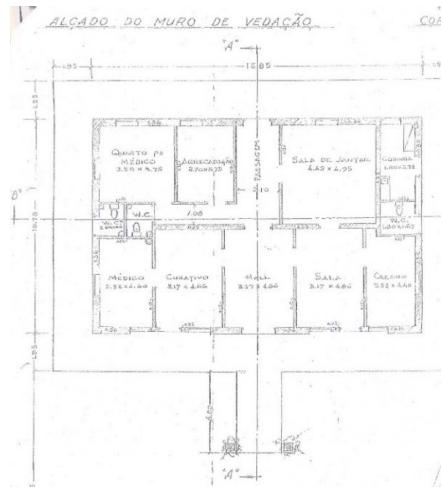


圖 6.5.2：原路環衛生分站舊址圖則



圖 6.5.3：《澳門工商年鑑》內有關路環衛生分站的資訊



圖 6.5.4：路環衛生分站的正門位置



圖 6.5.5：原路環衛生分站舊址正立面



圖 6.5.6：原路環衛生分站舊址的深懸挑雨棚

圖片資料來源

圖 6.5.1：Publicação da União Nacional de Macau no ano XIX de Revolução. Tipografia do Orfanato Salesiano – Macau, 1940, p.40.

圖 6.5.2：澳門海關提供。

圖 6.5.3：《澳門工商年鑑》，澳門大眾報，1963 年，第七回，第六篇，第 12 頁。

圖 6.5.4：《澳門澳氹路小輪船公司二週年紀念特刊：氹仔路環遊覽手冊》，澳氹路小輪船公司，1955 年，第 33 頁。